



ГОСУДАРСТВЕННОЕ АВТОНОМНОЕ
УЧРЕЖДЕНИЕ РОСТОВСКОЙ ОБЛАСТИ

РЕГИОНАЛЬНЫЙ ИНФОРМАЦИОННО-АНАЛИТИЧЕСКИЙ
ЦЕНТР РАЗВИТИЯ ОБРАЗОВАНИЯ

ОТЧЕТ

по результатам исследования
профессиональных компетенций учителей
общеобразовательных организаций
Ростовской области в 2016 г.

Авторский коллектив:

Котова А.Б.
Клименко Л.В.
Юшко Г.Н.

г. Ростов-на-Дону

2016 г.

СОДЕРЖАНИЕ

Введение

- 1. Результаты исследования компетенций учителей математики общеобразовательных организаций Ростовской области**
- 2. Результаты исследования компетенций учителей русского языка общеобразовательных организаций Ростовской области**
- 3. Результаты исследования компетенций учителей литературы общеобразовательных организаций Ростовской области**

Заключение

Введение

Оценка и развитие профессиональной компетентности учителя на разных этапах его профессиональной карьеры является одним из важнейших направлений государственной политики в области образования.

На основании письма Рособнадзора от 23.03.2016 № 02-131 «О проведении в 2016 году исследования компетенций учителей русского языка, литературы и математики в субъектах РФ» в период с 25 апреля по 20 мая 2016 года в Российской Федерации проводилось комплексное исследование компетенций учителей русского языка, литературы и математики. В нем приняли участие 25586 учителей РФ.

От Ростовской области (далее РО) в исследовании приняли участие 462 учителя математики, русского языка и литературы из 55 муниципальных образований (далее МО).

Проведение данного исследования регламентировалось концепцией исследования компетенций учителей и порядком проведения исследования, которые были представлены на сайте <https://tcs.statgrad.org/#2561>.¹

Цель исследования - содействие повышению качества подготовки педагогов путем создания научно-обоснованной системы комплексной оценки компетенций учителей.

Технология проведения исследования. Бланки с заданиями КИМ передавались региональному координатору через личный кабинет на интернет сайте www.edutcs.ru, распечатывались в ГБУ РО «Ростовский областной центр обработки информации в сфере образования» и хранились до времени проведения исследования.

В рамках исследования его участники выполняли диагностическую работу, а также отвечали на вопросы анкеты.

Заполненные бланки с ответами на задания и с ответами на вопросы анкеты отправлялись в центр сканирования материалов, после чего полученные цифровые изображения материалов исследования через систему СГ-Коллектор были переданы федеральному координатору. Оценивание развернутых ответов участников исследования проводилось дистанционно.

¹ Для оптимизации работы со школами, учителя которых были участниками исследования, была создана *Информационная система проекта* – интернет сайт www.edutcs.ru, поддерживающий аутентификацию и авторизацию пользователей, позволяющий всем участникам проекта работать через личный кабинет – персональную страницу, доступ на которую осуществляется после авторизации. Через информационную систему проекта осуществлялся обмен информацией между всеми участниками проекта.

Формирование *выборки для исследования* определялось «Порядком проведения исследования компетенций учителей», в соответствии с которым учитывались следующие условия:

- в выборке должно быть не более 2,5% учителей мужского пола по русскому языку и литературе, а также не более 6% учителей мужского пола по математике;
- среди учителей русского языка и литературы не менее 29% учителей должны находиться в возрасте старше трудоспособного, среди учителей математики – не менее 32,5%;
- среди учителей русского языка и литературы около 96% должны иметь высшее профессиональное образование, среди учителей математики – около 97%, среднее профессиональное образование среди учителей русского языка и литературы должны иметь не менее 3% респондентов, среди учителей математики – не менее 2%. Абсолютное большинство учителей должно иметь профильное педагогическое образование. Доля учителей без профильного педагогического образования не должна превышать 7%;
- среди участников исследования должно быть 70% педагогов, работающих в городских ОО и 30% педагогов, работающих в сельских ОО.

Таблица 1. **Выборка исследования профессиональных компетенций учителей**

Предмет	Общероссийская выборка	Выборка Ростовской области
математики	8983	196 (из 47 МО)
русского языка	8888	129 (из 36 МО)
литература	7715	137 (из 33 МО)

Методика анализа. Для перевода первичных баллов, полученных учителями Ростовской области нами были использованы рекомендации по интерпретации результатов выполнения экзаменационных работ для проведения в 2016 году основного государственного экзамена (ОГЭ), разработанные специалистами ФИПИ.

Таблица 2. **Шкала перевода первичных баллов (ФИПИ - ОГЭ 2016)**

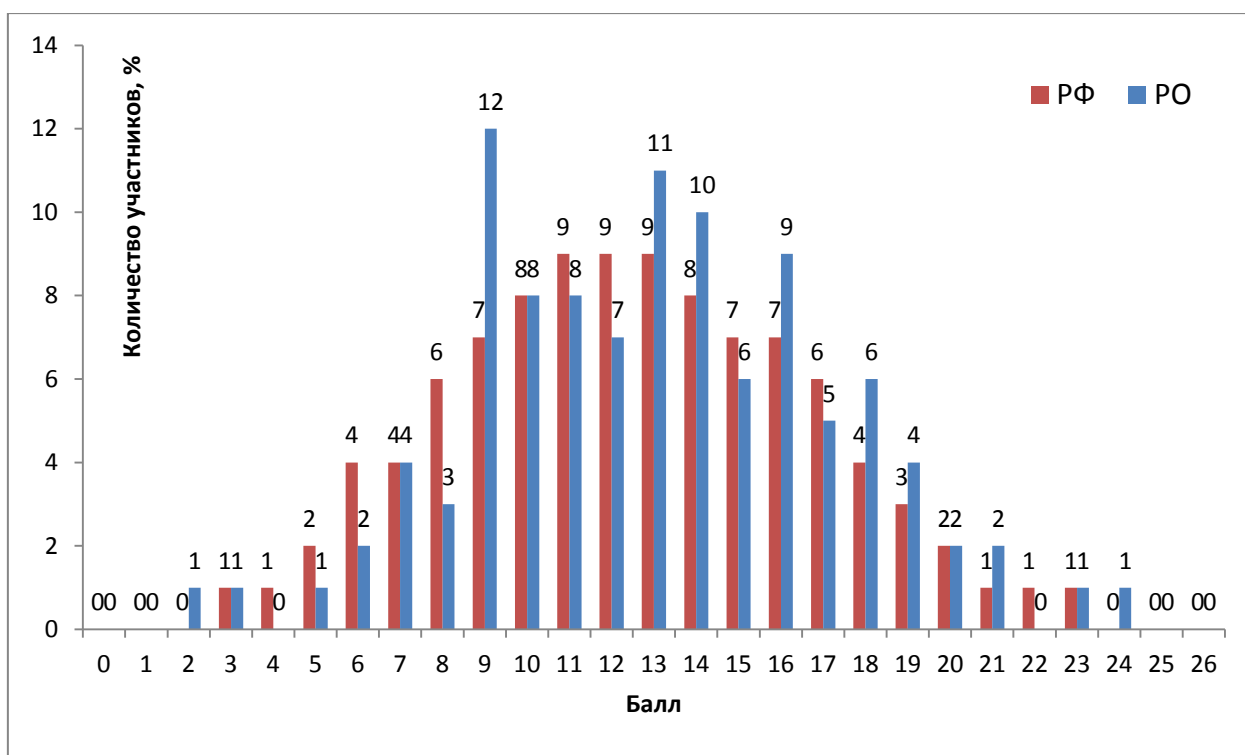
	группа -"2"	группа -"3"	группа -"4"	группа -"5"
	Шкала (% от набранных баллов)			
Первичные баллы	ниже 35%	36-60	61-84	выше 85%

1. Результаты исследования компетенций учителей математики общеобразовательных организаций Ростовской области

1.1. Сопоставление общероссийских и региональных результатов исследования компетенций учителей математики

Результаты общероссийских и региональных исследований компетенций учителей в целом распределяются по кривой Парето, когда относительно немного самых низких и самых высоких баллов и больше всего средних баллов. На этом фоне по России в целом и по Ростовской области значимо больше оценок ниже среднего и очень немного оценок выше среднего уровня. Таким образом, уровень профессиональных компетенций большинства российских учителей математики в общероссийском и региональном измерении находятся на среднем или ниже среднего уровнях. (Диагр. 1.1).

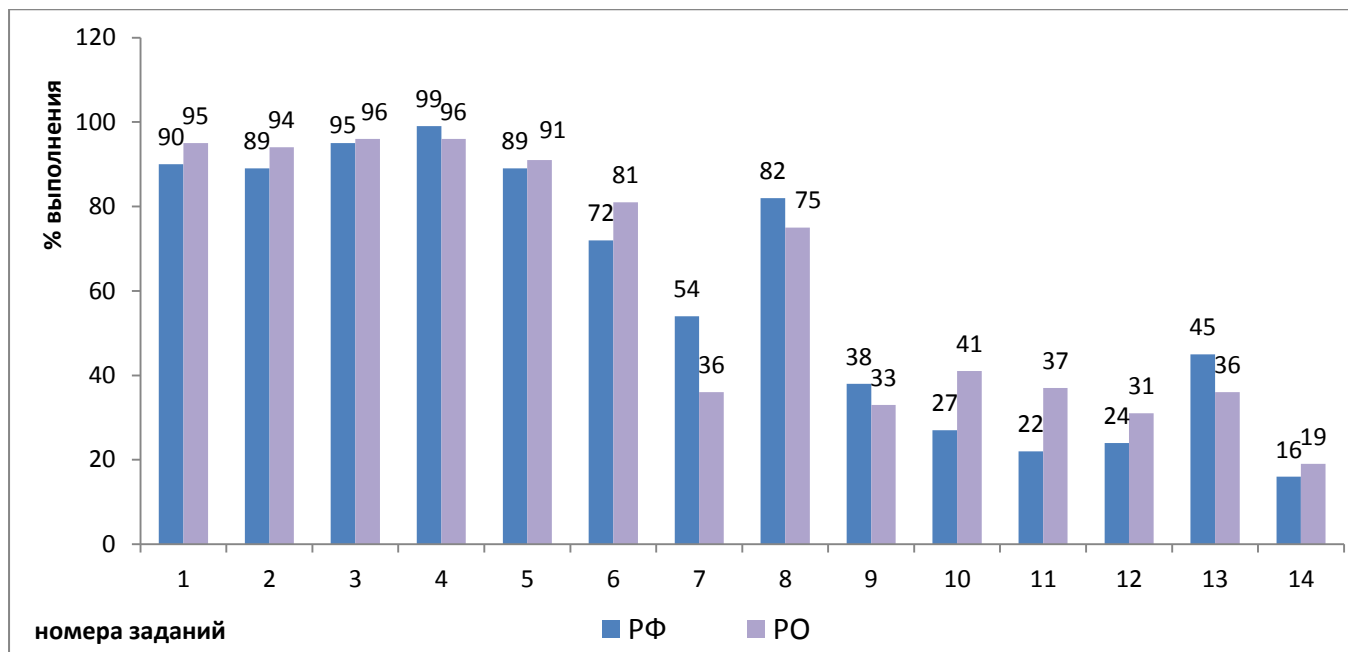
Диаграмма 1.1. Распределение удельного веса первичных баллов среди учителей математики Ростовской области (в сравнении с результатами по РФ, в %)



Результаты проведенного исследования показали, что большинство учителей в РФ и в РО справились с 1 по 5 заданиями и с 8 заданием. Специфика региональных данных заключается в том, что в РО значительно

меньше учителей математики справились с заданием 7. Есть также значимая разница по 8, 9 и 13 заданиям². (Диагр. 1.2).

Диаграмма 1.2. Доля выполнения учителями математики РО каждого из заданий (в сравнении с результатами по РФ)



1.2. Количественный анализ региональных результатов исследования компетенций учителей математики

По региональным результатам исследования весь массив первичных баллов был сегментирован на оценочные группы. Группировка первичных баллов учителей русского языка осуществлялась по методике, разработанной в ФИПИ (табл. 2).

Исходя из полученной оценочной группировки первичных баллов, **половина учителей математики** общеобразовательных организаций (далее ОО) Ростовской области справилась с предложенными заданиями на **«удовлетворительно»**. Еще **четверть учителей** попали в группу с оценкой **«неудовлетворительно»**.

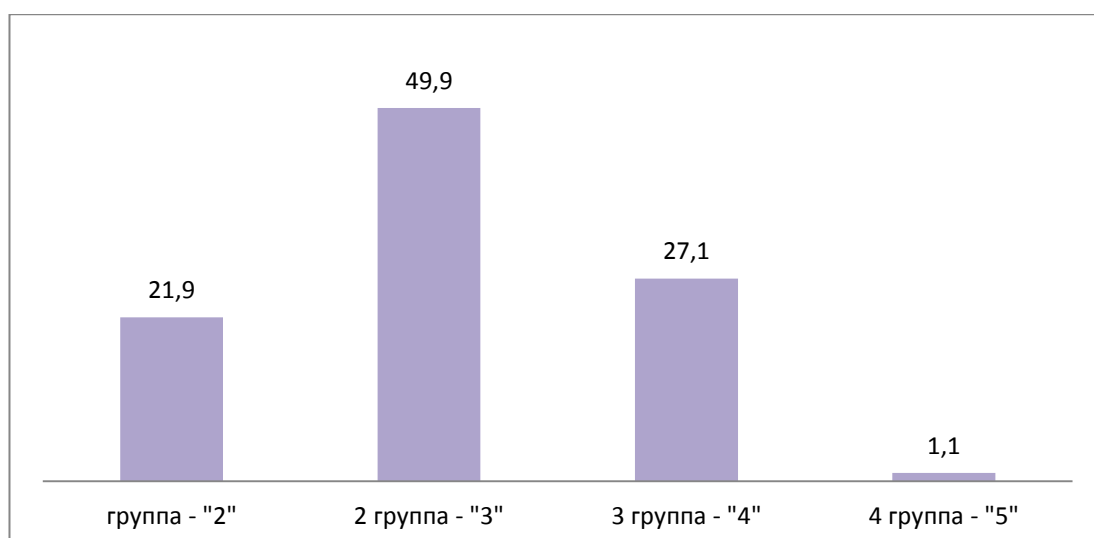
В свою очередь, в группу с оценкой «хорошо» можно отнести 27% учителей математики. А на «отлично» справились с заданием только 2 человека, что составляет 1,1%. (табл. 1.1, диагр. 1.3).

² Для качественного анализа компетенций учителей по показателям выполненных заданий необходим экспертный анализ контрольно-измерительных инструментов исследования специалистами ИПК и ППРО.

Таблица 1.1. Группировка первичных баллов учителей математики РО по оценочным группам

	Шкала - баллы	кол-во чел.	%
	макс. балл - 26	всего - 196 чел.	всего -100%
1 группа - "2"	0-9	43	21,9
2 группа - "3"	10-15	98	49,9
3 группа - "4"	16-21	53	27,1
4 группа - "5"	22-26	2	1,1

Диаграмма 1.3. Группировка первичных баллов учителей математики РО по оценочным группам (в %)

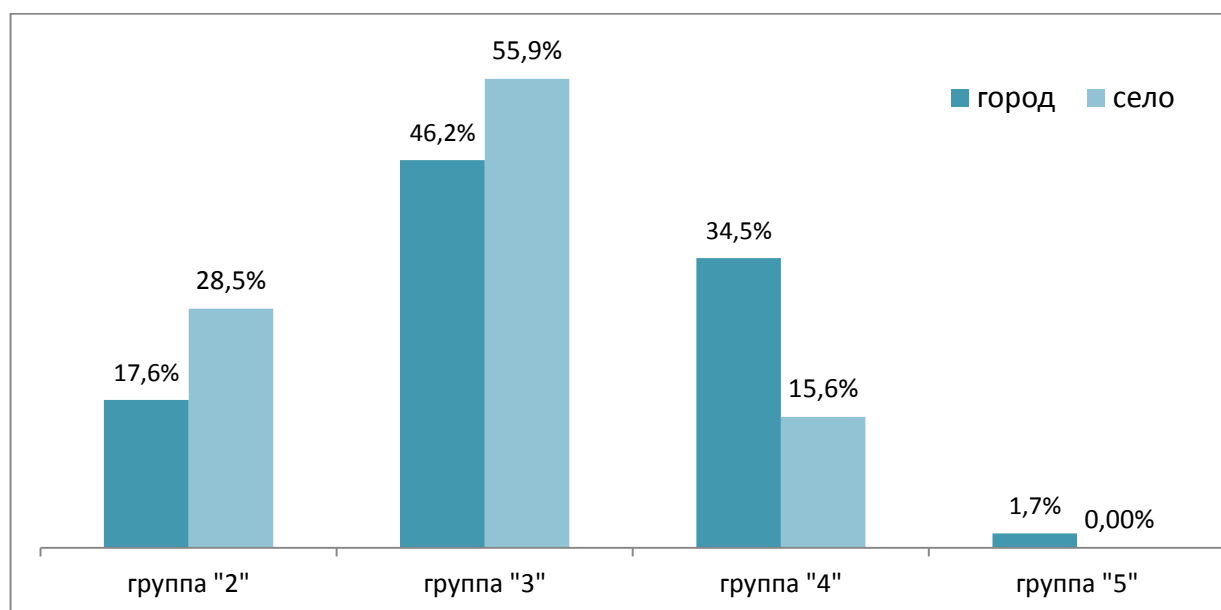


В процессе анализа результатов исследования были выделены сегменты учителей, работающих в городских и сельских школах. Компаративный анализ показывает, что *сельские учителя математики демонстрируют меньший уровень профессиональных компетенций, чем городские педагоги. В среднем на 10% больше педагогов сельских школ попадают в оценочные группы «неудовлетворительно» и «удовлетворительно»* (табл. 1.2, диагр. 1.4).

Таблица 1.2. Распределение городских и сельских учителей математики РО по оценочным группам

	Группа «2»		Группа «3»		Группа «4»		Группа «5»	
	чел.	%	чел.	%	чел.	%	чел.	%
город	21 чел.	17,6%	55 чел.	46,2%	41 чел.	34,5%	2 чел.	1,7%
село	22 чел.	28,5%	43 чел.	55,9%	12 чел.	15,6%	0	0

Диаграммы 1.4. **Распределение городских и сельских учителей математики РО по оценочным группам (в %)**



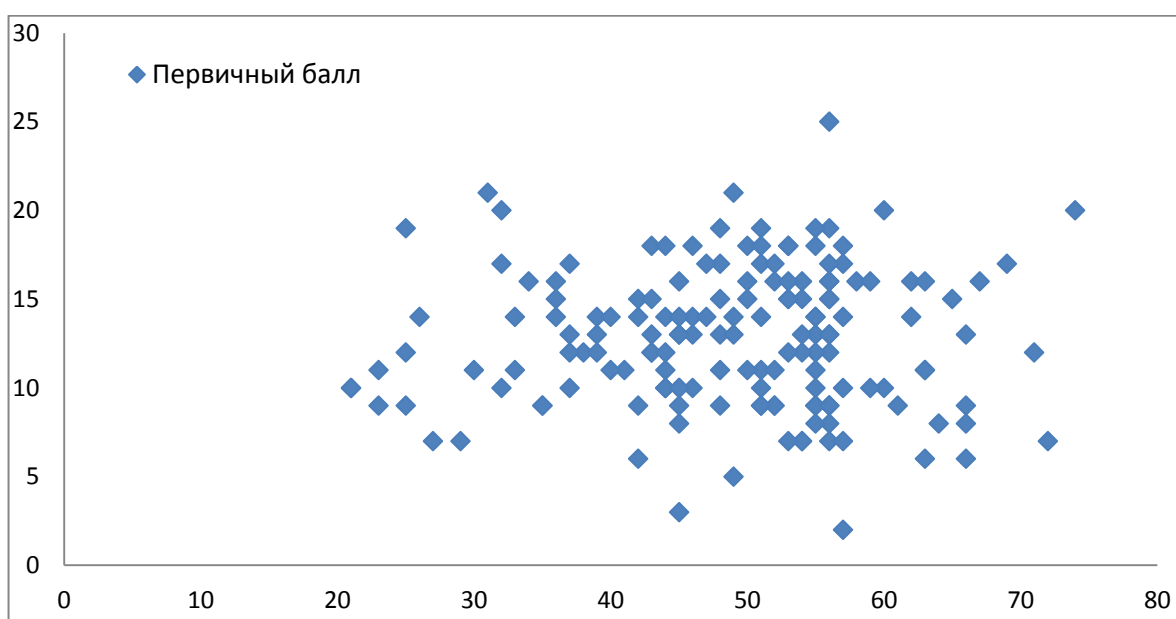
Для выявления степени обусловленности оценочных результатов исследования возрастом педагога весь массив данных был экспортирован в программную среду SPSS и были рассчитаны коэффициенты корреляции для переменных «первичный балл» и «пол»/«возраст». Построение диаграммы рассеяния (диагр. 1.4) и расчет коэффициентов корреляции показывает наличие достаточно выраженной связи между первичными баллами и возрастом учителей. Так, Хи-квадрат равен 893 ($p < 0,773$), Критерий Крамера составляет 0,531 ($p < 0,773$) и Коэффициент Фи - 2,313 ($p < 0,773$).

Здесь следует отметить, что выборка исследования в полной мере не соответствует требованию нормальности распределения наблюдений, участвующих в корреляционном анализе. Поэтому проводимый двумерный статистический анализ является ориентировочным и дополняется сегментированием данных. В частности, в выборке исследования учителей математики по Ростовской области изначально было представлено большее число учителей старшего возраста (45-54 лет – 55 человек, старше 55 лет - 56 человек) и меньшее количество молодых педагогов (до 24 лет – 4 человека, 35-34 – 14 человек). Учителя среднего возраста - 35-44 года - составили 32 человека³.

Поэтому на диаграмме рассеяния видно, что наличие связи (сгущение точек) прослеживается в примерно диапазоне от 40 до 60 лет. (Диагр. 1.5).

³ Количество педагогов в разрезе возрастных групп меньше, чем общее число учителей-участников исследования, т.к. не все педагоги указали в чек-листе свой возраст.

Диаграмма 1.5. Диаграмма рассеяния переменных «первичный балл» и «возраст учителя» (по группе учителей математики РО)



Для продолжения анализа были построены таблицы сопряженности по возрастным группам педагогов и оценочными группами баллов, которые они набрали в исследовании профессиональных компетенций.

Сравнительный анализ *валидных значений* по возрастным группам показывает, что в группе 35-44 летних педагогов доминирует удовлетворительные результаты выполнения заданий (75%). Хорошие отметки примерно в равной доле распределяются между тремя группами – 25-34 года, 45-54 года и старше 55 лет (от 28,6% до 35,7%). Отмечается также, что в группе учителей пенсионного возраста больше всего и самых низких результатов – попали в оценочную группу «неудовлетворительно» 32,1% педагогов старшего возраста. (Табл. 1.3).

Таблица 1.3. Таблица сопряженности возрастных групп педагогов математики РО и оценочных групп баллов (100% по возрастным группам)

Возраст. группы		Оценка 2	Оценка 3	Оценка 4	Оценка 5	Всего
до 24 лет	N	1	3	0	0	4
	%	25,0	75,0	0,0	0,0	100,0
25-34	N	3	6	5	0	14
	%	21,4	42,9	35,7	0,0	100,0
35-44	N	4	24	4	0	32
	%	12,5	75,0	12,5	0,0	100,0
45-54	N	12	26	17	0	55
	%	21,8	47,3	30,9	0,0	100,0
старше 55 лет	N	18	21	16	1	56
	%	32,1	37,5	28,6	1,8	100,0

Если посмотреть на таблицу сопряженности результатов исследования по основанию оценочных групп, то можно увидеть, что в группе оценок «неудовлетворительно» численно доминируют педагоги старше 55 лет (47,4%). В сегменте оценок «удовлетворительно» больше всего учителей в возрасте 35-44 года (30%) и 45-54 года (32,5%). Выполнили задания на оценку «хорошо» преимущественно учителя из группы 45-54 года (40,5%) и старше 55 лет (38,1%). (Табл. 1.4).

Таблица 1.4. Таблица сопряженности возрастных групп педагогов математики РО и оценочных групп баллов (100% по оценочным группам)

Возраст. группы		Оценка 2	Оценка 3	Оценка 4	Оценка 5
до 24 лет	N	1	3	0	0
	%	2,6	3,8	0,0	0,0
25-34	N	3	6	5	0
	%	7,9	7,5	11,9	0,0
35-44	N	4	24	4	0
	%	10,5	30,0	9,5	0,0
45-54	N	12	26	17	0
	%	31,6	32,5	40,5	0,0
старше 55 лет	N	18	21	16	1
	%	47,4	26,3	38,1	100,0
Всего	N	38	80	42	1 ⁴
	%	100,0	100,0	100,0	100,0

Группировка первичных баллов учителей по муниципальным образованиям Ростовской области представлено в таблице 1.5. Однако следует отметить, что такое распределение носит описательный характер и в силу непредставительности выборки не может быть использовано для выводов об уровне профессиональной компетенции учителей отдельных МО.

Таким образом, *можно сделать вывод*, что по результатам исследования профессиональные компетенции учителей математики в целом по стране и в Ростовской области в частности оцениваются ниже среднего уровня. Только 2 педагога, попавших в выборку по РО попали в оценочную группу «отлично». Тогда как половина учителей математики в регионе справилась с предложенными заданиями на «удовлетворительно». Еще четверть учителей попали в группу с оценкой «неудовлетворительно».

⁴ В исследовании нет данных о возрасте второго учителя, который попал в группу «отлично».

На этом фоне сельские учителя математики демонстрируют меньший уровень профессиональных компетенций, чем городские педагоги.

Выборка исследования по муниципальным образованиям и возрастным группам не позволяет делать обоснованные развернутые выводы.

Таблица 1.5. Группировка первичных баллов учителей математики муниципальных образований РО по оценочным группам

МО	Кол-во учителей (всего участников)	Кол-во учит. 1 группы «2»	Кол-во учит. 2 группы «3»	Кол-во учит. 3 группы «4»	Кол-во учит. 4 группы «5»
Азовский	2	1	1		
Аксайский	5	1	3	1	
Багаевский	5		5		
Белокалитвинский	1		1		
Боковский	1		1		
Верхнедонской	2		2		
Веселовский	3		3		
Волгодонской	2	2			
Егорлыкский	1		1		
Заветинский	1	1			
Зерноградский	6	4	2		
Зимовниковский	2		2		
Кагальницкий	1	1			
Каменский	1		1		
Кашарский	3	2	1		
Красносулинский	6	2	4		
Куйбышевский	1		1		
Мартыновский	1	1			
Миллеровский	7	2	5		
Морозовский	3		3		
Мясниковский	1		1		
Неклиновский	3	1	2		
Октябрьский	3	1	1	1	
Орловский	1		1		
Песчанокопский	2		1	1	
Пролетарский	5	3	1	1	
Ремонтненский	1	1			
Родионово-Несветайский	1	1			
Сальский	6	1	5		
Тарасовский	6	1	2	3	
Тацинский	1			1	
Усть-Донецкий	1			1	
Целинский	3		1	2	
Цимлянский	2		2		
Чертковский	2	1	1		

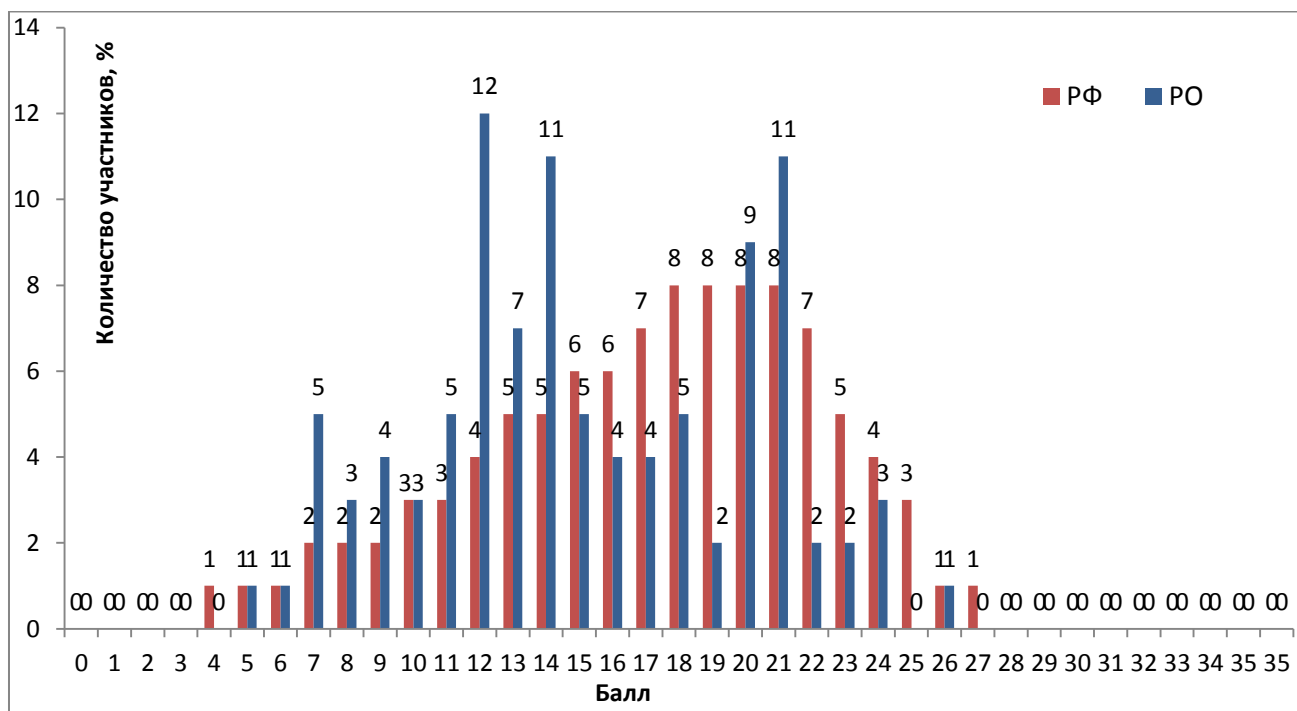
МО	Кол-во учителей (всего участников)	Кол-во учит. 1 группы «2»	Кол-во учит. 2 группы «3»	Кол-во учит. 3 группы «4»	Кол-во учит.4 группы «5»
г. Азов	5		1	3	1
г. Батайск	5	2	2	1	
г. Волгодонск	4		3	1	
г. Гуково	3	1	2		
г. Донецк	4		1	3	
г. Зверево	5		4	1	
г. Каменск-Шахтинский	4	1	2	1	
г. Новочеркасск	7		3	4	
г. Новошахтинск	8	6		2	
г. Ростов-на-Дону	35	5	17	12	1
г. Таганрог	10	2	2	6	
г. Шахты	14	1	8	5	
Итого	196	43	98	53	2

2. Результаты исследования компетенций учителей русского языка общеобразовательных организаций Ростовской области

2.1. Сопоставление общероссийских и региональных результатов исследования компетенций учителей русского языка

Анализ первичных баллов полученных учителями русского языка по результатам общероссийских исследований выявляет более низкие показатели, по сравнению с профессиональным уровнем учителей математики. На этом фоне региональные измерения демонстрируют неравномерность распределения баллов, когда в ростовской выборке значительно больше группа педагогов, получивших баллы ниже среднего уровня. (Диагр. 2.1).

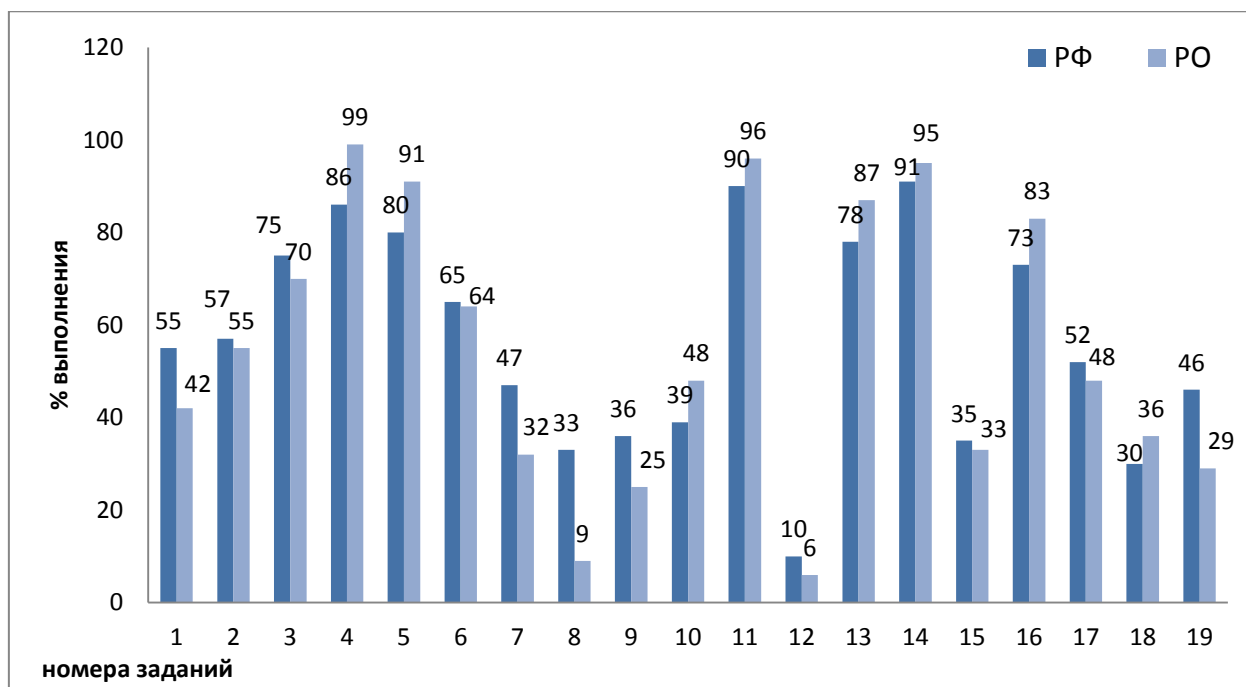
Диаграмма 2.1. Распределение удельного веса первичных баллов среди учителей русского языка Ростовской области (в сравнении с результатами по РФ, в %)



Результаты проведенного исследования показали, что большинство учителей русского языка в РФ и в РО справились с заданиями 1-6, 11, 13, 14 и 16. Специфика регионального измерения заключается в том, что в РО ощутимо меньше учителей русского языка справились с заданиями 1, 7, 8, 19. Есть также значимая разница по 8, 9 и 13 заданиям. Относительно большее

число педагогов Ростовской области выполнили задания 4, 5, 10, 11, 13, 14, 16. (Диагр. 2.2) ⁵.

Диаграмма 2.2. Доля выполнения учителями русского языка РО каждого из заданий (в сравнении с результатами по РФ)



2.2. Количественный анализ региональных результатов исследования компетенций учителей русского языка

По региональным результатам исследования весь массив первичных баллов был сегментирован на оценочные группы. Группировка баллов учителей русского языка осуществлялась по методике, разработанной в ФИПИ (табл. 2).

Исходя из полученной оценочной группировки первичных баллов **больше половины (58,9%) учителей русского языка** общеобразовательных организаций Ростовской области справилась с предложенными заданиями на **«удовлетворительно»**. Еще **треть учителей (34,9%)** попали в группу с оценкой **«неудовлетворительно»**.

В группу с оценкой «хорошо» можно отнести только 6,2% учителей русского языка. И никто из педагогов Ростовской области, принявших

⁵ Для качественного анализа компетенций учителей по показателям выполненных заданий необходим экспертный анализ контрольно-измерительных инструментов исследования специалистами ИПК и ППРО.

участие в исследовании, не набрал баллы достаточные для оценки «отлично». (Табл. 2.1, диагр. 2.3).

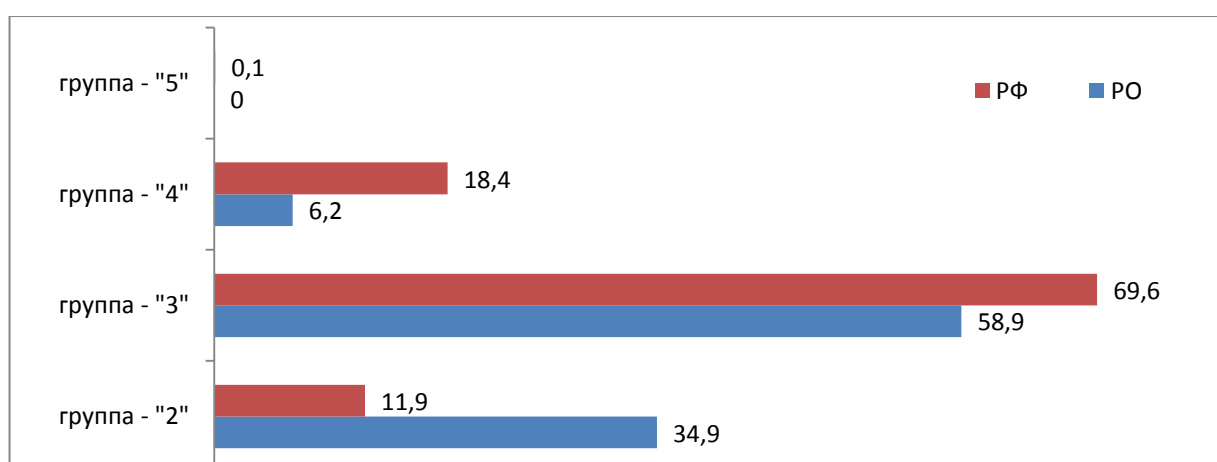
Таблица 2.1. Группировка первичных баллов учителей русского языка Ростовской области по оценочным группам

	Шкала - баллы	Количество учителей	%
	макс. балл - 35 б.	всего – 129 чел.	Всего – 100%
группа - "2"	0-12	45	34,9
группа - "3"	13-22	76	58,9
группа - "4"	23-29	8	6,2
группа - "5"	30-35	0	0

По исследованию компетенций учителей русского языка возможно сопоставление по оценочным группам с общероссийскими данными, т.к. результаты по РФ были представлены на Всероссийской конференции «Развитие профессиональных компетенций учителей в контексте совершенствования системы образования» (г. Москва, 27-28 октября 2016 года)⁶.

Сравнительный анализ показывает, что в Ростовской области **в три раза больше** по сравнению с общероссийскими данными учителей русского языка, которые по результатам исследования попали в группу «неудовлетворительно», а также **в три раза меньше** педагогов, которые попали в группу «хорошо». (Диагр. 2.3).

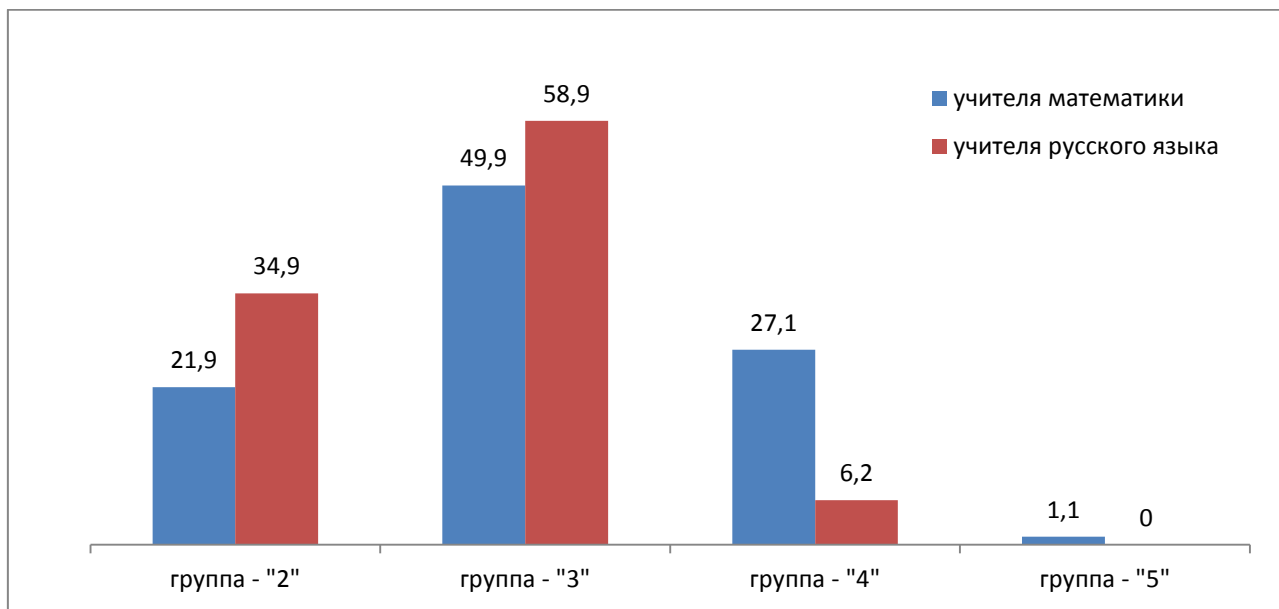
Диаграмма 2.3. Группировка первичных баллов учителей русского языка РО по оценочным группам (в сравнении с результатами по РФ, в %)



⁶ Материалы Всероссийской конференции «Развитие профессиональных компетенций учителей в контексте совершенствования системы образования» //Официальный сайт «Исследование компетенций учителей» URL: <https://tcs.statgrad.org/#2561> (дата доступа 10.11.2016)

На региональном уровне, сравнение оценочных показателей учителей математики и русского языка показывает, что участвующие в исследовании учителя математики чаще успешнее справлялись с заданиями и набирали более высокие баллы. (Диагр. 2.4).

Диаграмма 2.4. Сравнение результатов исследования в Ростовской области среди учителей русского языка и математики (в %)

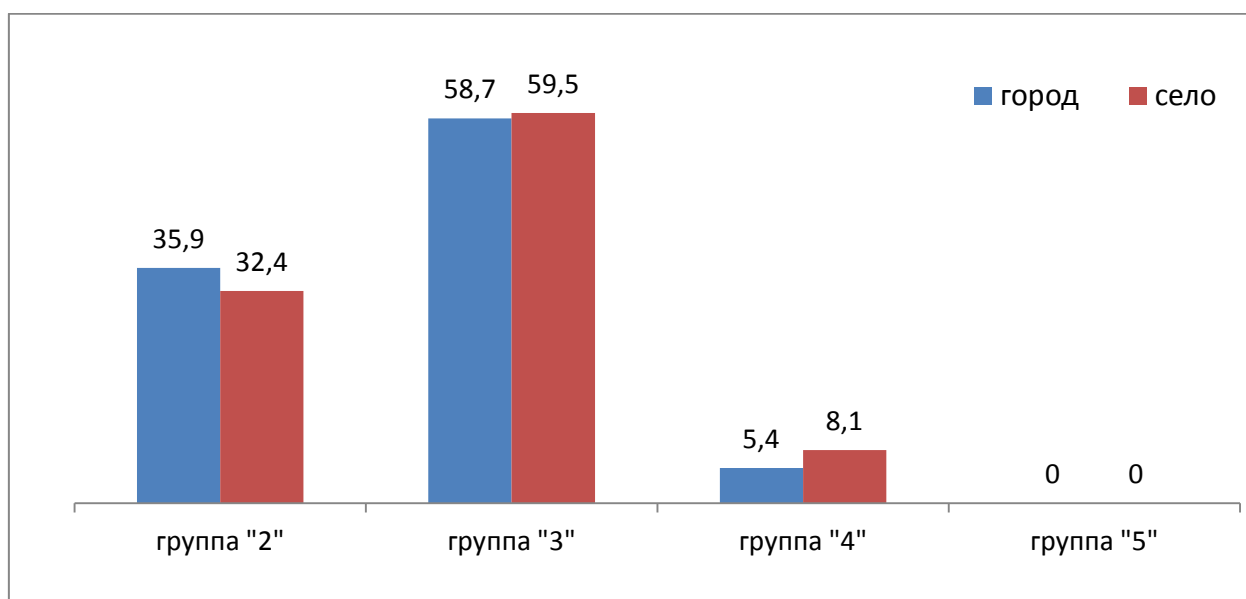


Сопоставление результатов исследования компетенций *городских и сельских учителей русского языка не выявляет существенной разницы между данными подгруппами педагогов.* (Табл. 2.2, диагр. 2.5).

Таблица 2.2. Распределение городских и сельских учителей русского языка РО по оценочным группам

	город	село
Группа «2»	33 чел.	12 чел.
	35,9%	32,4%
Группа «3»	54 чел.	22 чел.
	58,7%	59,5%
Группа «4»	5 чел.	3 чел.
	5,4%	8,1%

Диаграмм 2.5. Распределение городских и сельских учителей русского языка РО по оценочным группам (в %)



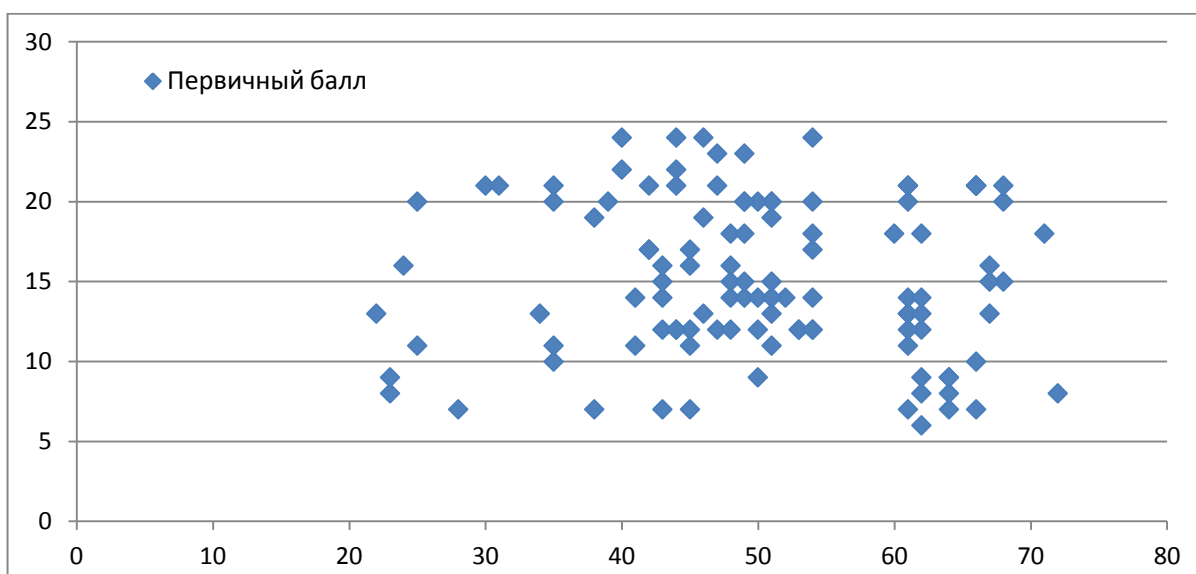
На региональной подвыборке изучалась также *возрастная обусловленность компетенций учителей русского языка*, для чего была построена диаграмма рассеяния и рассчитаны коэффициенты корреляции. Как и в предыдущем случае, выборка учителей русского языка в полной мере не соответствует требованию нормальности распределения, наблюдается смещение в сторону педагогов старших возрастных групп. Так, в исследовании приняло участие 4 учителя русского языка в возрасте не старше 24 лет, 6 человек из группы 25-34 года, 24 человека – 35-44 года, 44 человека – 45-54 года, 35 человек от 55 лет и старше⁷.

На диаграмме рассеяния видно, что наличие связи (сгущение точек) прослеживается в диапазоне примерно от 40 до 50 лет и от 60 до 70 лет. (Диагр. 2.6).

Коэффициенты корреляции показывают наличие средней по силе связи между первичными баллами и возрастом учителей русского языка. Так, Хи-квадрат равен 612 ($p < 0,450$), Критерий Крамера составляет 0,550 ($p < 0,450$) и Коэффициент Фи - 2,334 ($p < 0,450$).

⁷ Количество педагогов в разрезе возрастных групп меньше, чем общее число учителей-участников исследования, т.к. не все педагоги указали в чек-листе свой возраст.

Диаграмма 2.6. Диаграмма рассеяния переменных «первичный балл» и «возраст учителя» (по группе учителей русского языка РО)



Компаративный анализ валидных значений (группы старше 35 лет) в таблицах сопряженности выявляет, что больше всего в оценочной группе «неудовлетворительно» наблюдается учителей старше 55 лет. А в оценочную группу «хорошо» чаще всего попадают педагоги от 45 до 54 лет. (Табл. 2.3-2.4).

Таблица 2.3. Таблица сопряженности возрастных групп педагогов русского языка РО и оценочных групп баллов (100% по возрастным группам)

Возрастн. группы		Оценка 2	Оценка 3	Оценка 4	Оценка 5	Всего
до 24 лет	N	2	2	0	0	4
	%	50,0	50,0	0,0	0,0	100,0
25-34	N	2	4	0	0	6
	%	33,3	66,7	0,0	0,0	100,0
35-44	N	8	14	2	0	24
	%	33,3	58,3	8,3	0,0	100,0
45-54	N	12	28	4	0	44
	%	27,3	63,6	9,1	0,0	100,0
старше 55 лет	N	14	21	0	0	35
	%	40,0	60,0	0,0	0,0	100,0

Таблица 2.4. Таблица сопряженности возрастных групп педагогов русского языка РО и оценочных групп баллов (100% по оценочным группам)

Возрастн. группы		Оценка 2	Оценка 3	Оценка 4	Оценка 5
до 24 лет	N	2	2	0	0
	%	5,3	2,9	0,0	0,0
25-34	N	2	4	0	0
	%	5,3	5,8	0,0	0,0
35-44	N	8	14	2	0
	%	21,1	20,3	33,3	0,0
45-54	N	12	28	4	0
	%	31,6	40,6	66,7	0,0
старше 55 лет	N	14	21	0	0
	%	36,8	30,4	0,0	0,0
Всего	N	38	69	6	0
	%	100,0	100,0	100,0	0,0

Группировка первичных баллов учителей по муниципальным образованиям Ростовской области представлена в таблице 2.5. Здесь также следует подчеркнуть, что такое распределение носит описательный характер и в силу непредставительности выборки не может быть использовано для выводов об уровне профессиональной компетенции учителей отдельных МО.

Таблица 2.5. Группировка первичных баллов учителей русского языка муниципальных образований РО по оценочным группам

МО	Кол-во учителей (всего участников)	Кол-во учит. 1 группы	Кол-во учит. 2 группы	Кол-во учит. 3 группы
Аксайский	1	1		
Дубовский	1		1	
Егорлыкский	3	1	2	
Зерноградский	3	1	2	
Зимовниковский	1		1	
Каменский	3	1	2	
Константиновский	3		3	
Красносулинский	3	2	1	
Куйбышевский	1		1	
Мартыновский	1			1
Матвеево-Курганский	1		1	
Миллеровский	3	1	2	
Милютинский	2	2		

МО	Кол-во учителей (всего участников)	Кол-во учит. 1 группы	Кол-во учит. 2 группы	Кол-во учит. 3 группы
Морозовский	1		1	
Мясниковский	1	1		
Неклиновский	1	1		
Октябрьский	3	1	2	
Пролетарский	1	1		
Ремонтненский	1		1	
Сальский	5	1	3	1
Семикаракорский	1		1	
Тагинский	1	1		
Усть-Донецкий	1		1	
Чертковский	1			1
Шолоховский	1	1		
г. Азов	1	1		
г. Батайск	10	2	6	2
г. Волгодонск	7	3	4	
г. Гуково	1		1	
г. Донецк	2		2	
г. Каменск-Шахтинский	1		1	
г. Новочеркасск	7	3	3	1
г. Новошахтинск	3	3		
г. Ростов-на-Дону	34	11	22	1
г. Таганрог	7	1	5	1
г. Шахты	12	5	7	
Итого	129	45	76	8

Таким образом, на основании проделанного в разделе анализа, можно *заключить*, что на фоне достаточно низких общероссийских результатов исследования профессиональных компетенций учителей русского языка региональные данные показывают еще более низкий уровень подготовки педагогов по этому предмету. Около 50% учителей русского языка Ростовской области относятся к оценочной группе «удовлетворительно» и еще треть не смогли справиться с заданиями и попали в группу «неудовлетворительно».

Результаты исследования также показали, что среди учителей русского языка разницы между городской и сельской подгруппами не прослеживается.

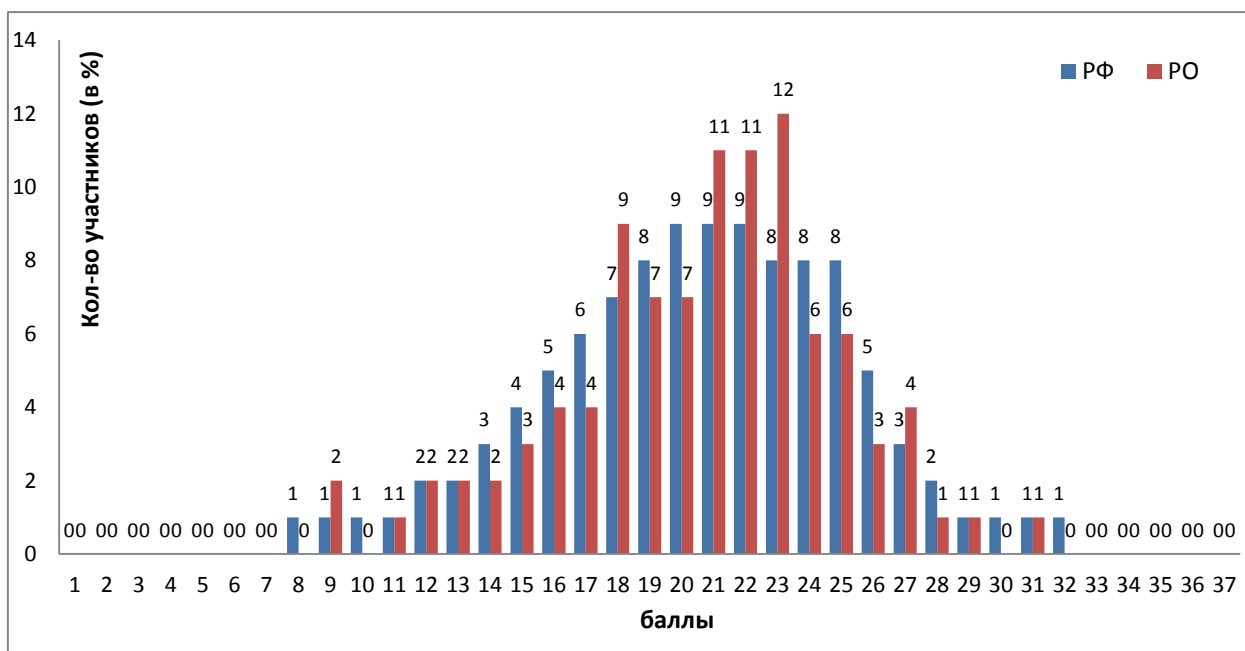
Выборка исследования по муниципальным образованиям и возрастным группам не позволяет делать обоснованные развернутые выводы.

3. Результаты исследования компетенций учителей литературы общеобразовательных организаций Ростовской области

2.1. Сопоставление общероссийских и региональных результатов исследования компетенций учителей литературы

Сравнение результатов исследования по первичным баллам показывает, что учителя литературы и в России в целом, и в Ростовской области в частности, немного лучше справились с заданиями, чем другие педагоги предметники (относительно меньше низких баллов и больше средних баллов). Кроме того, учителя литературы, принявшие участие в исследовании от Ростовской области, чаще набирали более высокое количество баллов, чем по РФ. (Диагр. 3.1). Однако в целом, уровень профессиональных компетенций большинства российских учителей литературы находится на уровне оценочной группы «удовлетворительно». (Диагр. 3.1).

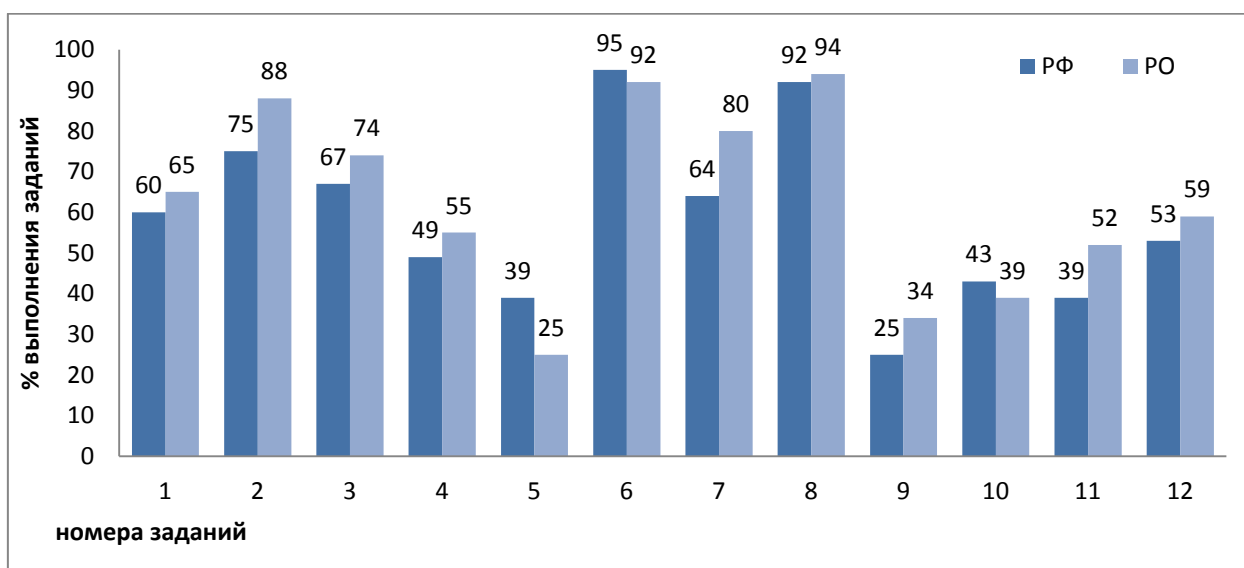
Диаграмма 3.1. Распределения удельного веса первичных баллов среди учителей литературы Ростовской области (в сравнении с результатами по РФ, в %)



Большинство учителей литературы в РФ и в РО справились с заданиями 2, 3, 6 и 8. Специфика результатов исследования в Ростовской области проявляется в том, что в регионе значительно больше педагогов справились с заданиями 2, 3, 7, 9, 11, и 12. (Диагр. 3.2)⁸.

⁸ Для качественного анализа компетенций учителей по показателям выполненных заданий необходим экспертный анализ контрольно-измерительных инструментов исследования специалистами ИПК и ППРО.

Диаграмма 3.2. Доля выполнения учителями литературы РО каждого из заданий (в сравнении с результатами по РФ)



2.2. Количественный анализ региональных результатов исследования компетенций учителей литературы

По региональным результатам исследования весь массив первичных баллов был сегментирован на оценочные группы. Группировка баллов учителей литературы осуществлялась по методике, разработанной в ФИПИ.

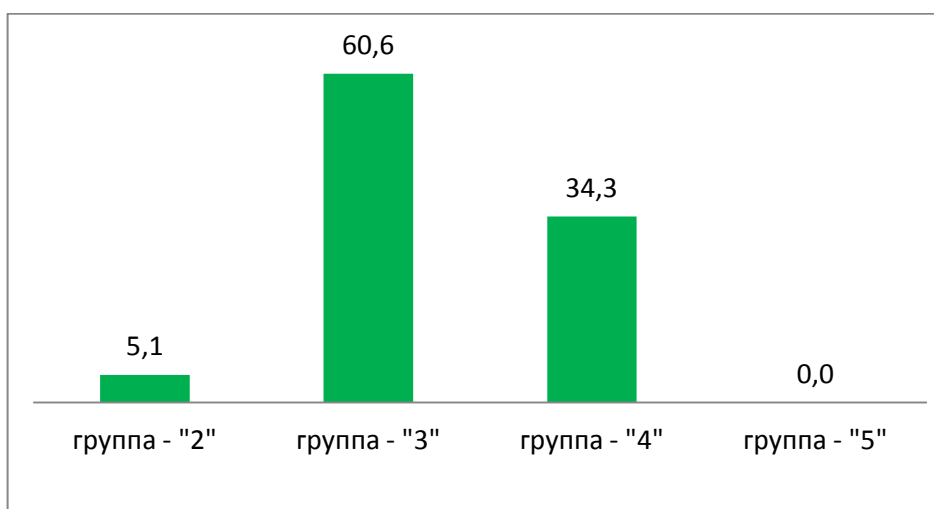
Исходя из полученной оценочной группировки первичных баллов **больше половины (60%)** учителей литературы школ Ростовской области справилась с предложенными заданиями на **«удовлетворительно»**. Еще 5% попали в группу с оценкой «неудовлетворительно».

В группу с оценкой **«хорошо»** попала **третья доля** учителей литературы (34,3%). И никто из педагогов Ростовской области, принявших участие в исследовании, не набрал баллы достаточные для оценки «отлично». (Табл. 3.1, диагр. 3.3).

Таблица 3.1. Группировка первичных баллов учителей литературы Ростовской области по оценочным группам

	Шкала - баллы	Количество учителей	%
	макс. балл - 35 б.	всего – 137 чел.	Всего – 100%
группа - "2"	0-12	7	5,1
группа - "3"	13-22	83	60,6
группа - "4"	23-31	47	34,3
группа - "5"	32-37	0	0

Диаграмма 3.3. Группировка первичных баллов учителей литературы РО по оценочным группам

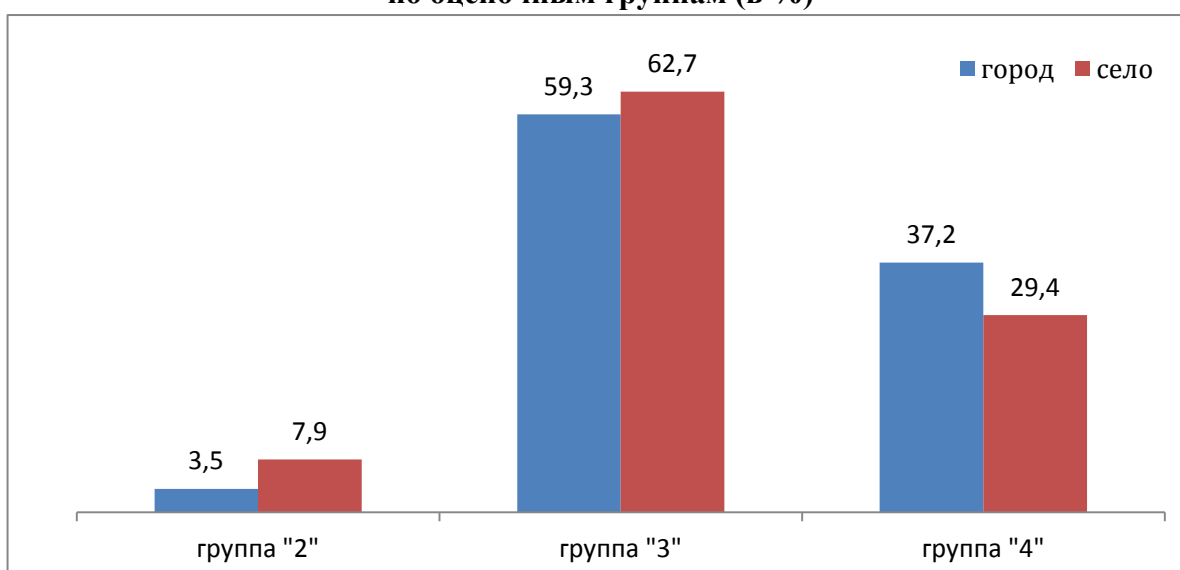


Сопоставление результатов исследования компетенций учителей литературы по параметру степени урбанизированности территории их проживания показывает, что в этом случае городские учителя немного успешнее справились с заданиями, чем сельские. (Табл. 3.2, диагр. 3.5).

Таблица 3.2. Распределение городских и сельских учителей литературы РО по оценочным группам

	Группа «2»		Группа «3»		Группа «4»	
	Число	Процент	Число	Процент	Число	Процент
город	3	3,5%	51	59,3%	32	37,2%
село	4	7,9%	32	62,7%	15	29,4%

Диаграмм 3.5. Распределение городских и сельских учителей литературы РО по оценочным группам (в %)

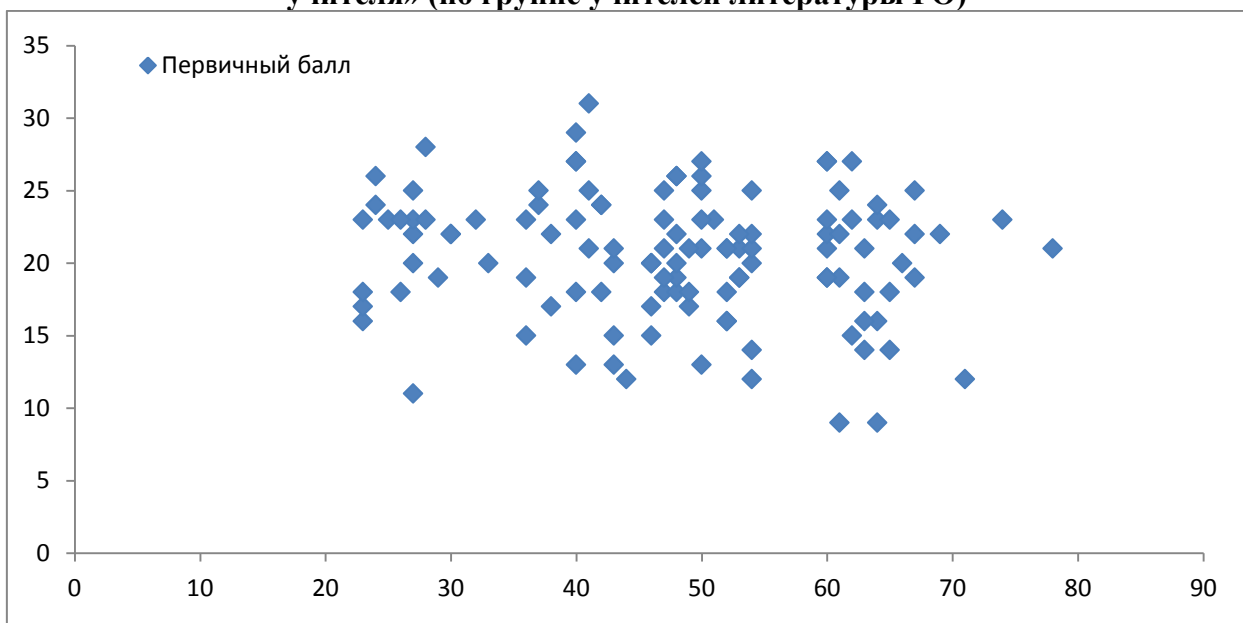


Выявление связи между возрастом учителя литературы и уровнем его профессиональной компетенции предполагало построение диаграммы рассеяния и вычисление коэффициентов корреляции. Данный анализ носит приблизительный характер, т.к. выборка учителей литературы «смещена» в сторону большего удельного веса педагогов старших возрастных групп. В частности, в исследовании приняло участие 6 учителей литературы в возрасте не старше 24 лет, 15 человек из группы 25-34 года, 24 человека в возрасте 35-44 года, 41 человек – из группы 45-54 года, 33 человека в возрасте от 55 лет и старше⁹.

На диаграмме рассеяния видно, что наличие связи (сгущение точек) прослеживается в примерном диапазоне от 45 до 55 лет и диапазоне от 60 до 70 лет. (Диагр. 3.6).

Коэффициенты корреляции показывают наличие средней связи между первичными баллами и возрастом учителей. Так, Хи-квадрат равен 754,9 ($p < 0,545$), Критерий Крамера составляет 0,563 ($p < 0,545$) и Коэффициент Фи - 2,519 ($p < 0,545$).

Диаграмма 3.6. Диаграмма рассеяния переменных «первичный балл» и «возраст учителя» (по группе учителей литературы РО)



Сравнительное изучение валидных значений (группы старше 24 лет) в таблицах сопряженности выявляет, что в оценочной группе «неудовлетворительно» попало больше всего учителей литературы от 45 до

⁹ Количество педагогов в разрезе возрастных групп меньше, чем общее число учителей-участников исследования, т.к. не все педагоги указали в чек-листе свой возраст.

54 лет. А в оценочную группу «хорошо» чаще всего попадают педагоги в возрасте от 25 до 34 лет и от 45 до 54 лет. (Табл. 3.3- 3.4).

Таблица 3.3. Таблица сопряженности возрастных групп учителей литературы РО и оценочных групп баллов (100% по возрастным группам)

Возрастн. группы		Оценка 2	Оценка 3	Оценка 4	Оценка 5	Всего
до 24 лет	N	0	3	3	0	6
	%	0,0	50,0	50,0	0,0	100,0
25-34	N	1	7	7	0	15
	%	6,7	46,7	46,7	0,0	100,0
35-44	N	1	12	11	0	24
	%	4,2	50,0	45,8	0,0	100,0
45-54	N	1	30	10	0	41
	%	2,4	73,2	24,4	0,0	100,0
старше 55 лет	N	3	19	11	0	33
	%	9,1	57,6	33,3	0,0	100,0

Таблица 3.4. Таблица сопряженности возрастных групп учителей литературы РО и оценочных групп баллов (100 по оценочным группам)

Возрастн. группы		Оценка 2	Оценка 3	Оценка 4	Оценка 5
до 24 лет	N	0	3	3	0
	%	0,0	4,2	7,1	0,0
25-34	N	1	7	7	0
	%	16,7	9,9	16,7	0,0
35-44	N	1	12	11	0
	%	16,7	16,9	26,2	0,0
45-54	N	1	30	10	0
	%	16,7	42,3	23,8	0,0
старше 55 лет	N	3	19	11	0
	%	50,0	26,8	26,2	0,0
Всего	N	6	71	42	0
	%	100,0	100,0	100,0	100,0

Группировка первичных баллов учителей по муниципальным образованиям Ростовской области представлена в таблице 3.5. Данное распределение носит описательный характер и в силу не представительности выборки и не может быть использовано для выводов об уровне профессиональной компетенции учителей отдельных МО.

Таблица 3.5. Группировка первичных баллов учителей литературы муниципальных образований РО по оценочным группам

МО	Кол-во учителей (всего участников)	Кол-во учит. 1 группы	Кол-во учит. 2 группы	Кол-во учит. 3 группы
Азовский	3		3	
Аксайский	3	1	1	1
Багаевский	2	1	1	
Белокалитвинский	4		2	2
Дубовский	1			1
Заветинский	1		1	
Каменский	3		2	1
Кашарский	3		2	1
Константиновский	3		2	1
Красносулинский	1			1
Матвеево-Курганский	1			1
Миллеровский	2			2
Морозовский	2		2	
Мясниковский	3		1	2
Неклиновский	2		1	1
Октябрьский	2		2	
Обливский	2		1	1
Пролетарский	1		1	
Ремонтненский	1		1	
Сальский	8	2	3	3
Тацинский	1		1	
Усть-Донецкий	1	1		
Чертковский	2		1	1
г. Азов	3		2	1
г. Батайск	3	1	1	1
г. Волгодонск	6		3	3
г. Гуково	7		4	3
г. Каменск-Шахтинский	1			1
г. Новочеркасск	5		4	1
г. Новошахтинск	3		3	
г. Ростов-на-Дону	36	1	27	8
г. Таганрог	10		6	4
г. Шахты	11		5	6
Итого	137	7	83	47

На основании проделанного анализа *можно сделать вывод*, что по результатам исследования профессиональные компетенции учителей литературы в целом по стране и в Ростовской области в частности, оцениваются скорее на «удовлетворительно». Никто из ростовских педагогов не набрал баллов для попадания в группу «отлично». Третья доля учителей литературы справились с заданиями на условную оценку «хорошо».

На этом фоне сельские учителя литературы демонстрируют меньший уровень профессиональных компетенций, чем городские педагоги.

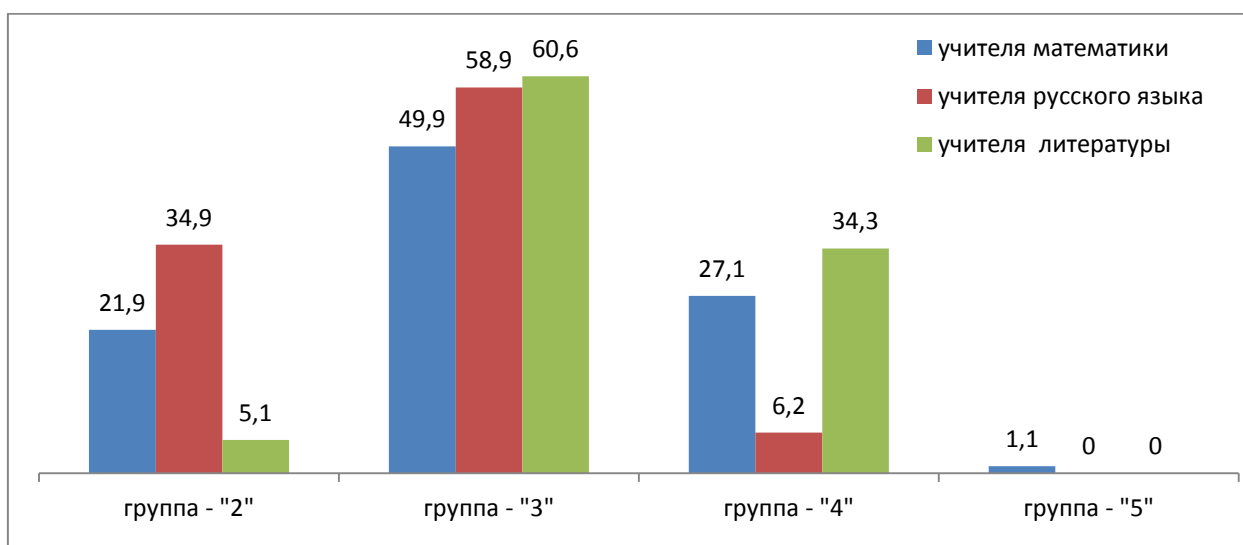
Заключение

Таким образом, проведенное исследование компетенций учителей математики, русского языка и литературы общеобразовательных организаций РФ показало невысокий профессиональный уровень педагогов в части их знаниевых компетенций. В целом по стране не меньше половины учителей получили баллы, соответствующие «удовлетворительной» оценочной группе. Буквально единицы российских педагогов смогли набрать баллы для оценивания на «отлично».

Анализ результатов исследования на региональной подвыборке показал, что в Ростовской области 71,8% учителей математики, 93,8% учителей русского языка и 65,7% учителей литературы продемонстрировали низкий уровень профессиональные компетенции (попали в оценочные группы «удовлетворительно» и «неудовлетворительно»). И больше всего неудовлетворительных баллов набрали учителя русского языка (34,9%), далее располагаются учителя математики (21,9%) и со значительным отрывом учителя литературы (5,1%). (Диагр 3.6).

В оценочной зоне «хорошо» находится больше всего педагогов, преподающих литературу (34,3%) и математику (27,1%). Только 6,2% учителей русского языка смогли набрать достаточное количество баллов, чтобы попасть в оценочную группу «хорошо». (Диагр 3.6).

Диаграмма 3.6. Сравнение результатов исследования в Ростовской области среди учителей русского языка, математики и литературы (в %)



Другими словами, на общем фоне невысокого уровня профессиональных компетенций педагогов, принимавших участие в исследовании, наилучшие результаты показали учителя литературы. На втором месте по набранным баллам располагаются учителя математики, и самые низкие результаты показали учителя, преподающие русский язык. (Диагр 3.6.).

Выявляется также относительно более высокие результаты исследования среди городских учителей математики и литературы и примерно равное соотношение баллов среди городских и сельских учителей русского языка.

Выборка исследования по муниципальным образованиям и возрастным группам не позволяет делать обоснованные развернутые выводы в силу своей нерепрезентативности.